

Räcker det ladda upp resultaten som en PDF-fil?

Svar nej, förbundet behöver resultaten i CSV eller XML-fil som gör det möjligt att räkna ut ranking-, cup och seriesammanställningar i SWE Cycling Online.

PDF-filen med resultat ger arrangören möjlighet att presentera mer information samt att marknadsföra föreningen och sponsorer.

Arrangörens resultathantering sker i tre steg.

Steg 1. Exportera Anmälningslista från SWE Cycling Online till din dator.

Steg 2. Hantera resultaten i arenaprogram och överför därefter data till Anmälningslista.

Steg 3. Importera Anmälningslista med resultat till SWE Cycling Online.

Nedan finns utförlig information om varje steg, läs hela instruktionen innan du sätter igång.

Obs vi utgår från att arrangören dessförinnan valt rätt resultatmall i samband med skapandet av tävlingen.

Mall 1: BMX

Mall 2: Landsväg, MTB, Cykelcross, Paracykel, Bancykel

Mall 3: Trial

Val av Resultatmall

Inställningar relaterade till export och import av tävlingsresultat ställer du in här.

Vill ni ange nedanstående i er resultatlista markera "Ja".

För lerduvetävlingar ange maximalt antal duvor.

Resultatmall

BMX	▼
BMX	
Landsväg, MTB, Cykelcross, Paracykel, Bancykel, Para	
Trial	

Obs se till att även OpenOffice är nerladdat på den dator som ska hantera anmälningslistan.

Varför då? Jo, för att vissa tecken, t.ex. å, ä och ö ska presenteras på rätt sätt i SWE Cycling Online. Men prova först att ladda upp en resultatfil och se om det ser bra ut, då kan det fungera även utan OpenOffice.

Hämta programmet här, <https://www.openoffice.org/sv/>.

Välj "Jag vill ladda ner Apache OpenOffice, se bild nedan.

Välj därefter operativsystem och språk samt full version

Följ instruktionerna under installationen. Filen är drygt 120 MB.

Har du en Mac rekommenderas att använda gratisprogrammet Numbers för motsvarande hantering.

Steg 1. Exportera Anmälningslista från SWE Cycling Online till din dator.

Börja med att logga in i SWE Cycling Online, (administratörsbehörighet krävs) klicka på huvudrubriken Administration och söka fram aktuell tävling och markera tävlingen. I aktuell vy och längst ut till höger under rubriken Redigera klickar man på de tre prickarna. Välj "Anmälningslista" under rubriken Exportera till CSV från rullgardningsmenyn, se bild nedan.

Percykelloppet	Anmäl deltagare	2017-06-26	2017-07-01	Väntar på resultat	Avsanktionera
SM-USM-VSM BMX 2017	Anmäl deltagare	2017-06-18	2017-07-01	Väntar på resultat	Avsanktionera
SM-USM-VSM BMX 2017	Anmäl deltagare	2017-06-18	2017-07-01	Väntar på resultat	Avsanktionera
OBBOLA CHALLENGE MTB	Anmäl deltagare	2017-06-26	2017-06-30	Väntar på resultat	Avsanktionera
SWE Cup Trial och SCF Trial Cup 2	Anmäl deltagare	2017-06-24	2017-06-30	Väntar på resultat	Avsanktionera
SWE Cup Trial och SCF Trial Cup 3	Anmäl deltagare	2017-06-24	2017-06-30	Väntar på resultat	Avsanktionera
Masters SM Partempo Gottné 2017	Anmäl deltagare	2017-06-20	2017-06-28	Resultat	Avsanktionera
Ränneslåtturen	Anmäl deltagare	2017-06-20	2017-07-02	Väntar på resultat	Avsanktionera

Redigera
Skapa kopia

Deltagare
Anmäl medlem
Visa anmälningslista
Exportera anmälningslista ekonomi
Exportera anmälningslista ekonomi evenemang
Exportera till csv
Anmälningslista

Importera resultat
Importera resultat från en resultatfil
Ladda upp resultat-pdf
Radera eller ställ in

Anmälningslistan sparas lämpligen ned på datorn som har arenaprogrammet. Så här kan det se ut på din dator, se bild nedan.

Observera att Anmälningslistan som laddas ner ska tillbaka till SWE Cycling Online som CSV-fil med teckenuppsättningen Unicode(UTF-8). Nedan förklaras hur detta går till om du inte kan välja detta automatiskt.

Resultat SM 2016-07-15 - Excel

Anders Lofveberg (Svenska Cyckelförbundet) ? -

Spara som

Senaste

OneDrive – Sveriges Riksidrottsf...
anders.lofveberg@kansli.scf.se

Webbplatser – Sveriges Riksidr...
anders.lofveberg@kansli.scf.se

OneDrive

Den här datorn

Lägg till en plats

Bläddra

O: > 2017 > Kansli > Patricias > SM Resultat

Resultat SM 2016-07-15

CSV-UTF-8 (kommaavgränsad) (*.csv)

Excel-arbetsbok (*.xlsx)

Makroaktiverad Excel-arbetsbok (*.xlsm)

Binär Excel-arbetsbok (*.xlsb)

Excel 97-2003-arbetsbok (*.xls)

CSV-UTF-8 (kommaavgränsad) (*.csv)

XML-data (*.xml)

Enkel webbsidefil (*.mht, *.mhtml)

Webbsida (*.htm, *.html)

Excel-mall (*.xltx)

Makroaktiverad Excel-mall (*.xltm)

Excel 97-2003-mall (*.xlt)

Text (tabbavgränsad) (*.txt)

Unicode-text (*.txt)

XML-kalkylblad 2003 (*.xslm)

Microsoft Excel 5.0/95 arbetsbok (*.xls)

CSV (kommaavgränsad) (*.csv)

Blankstegsformaterad text (*.prn)

Text (Macintosh) (*.txt)

Text (MS-DOS) (*.txt)

CSV (Macintosh) (*.csv)

CSV (MS-DOS) (*.csv)

DIF (databöverföringsformat) (*.dif)

SYLK (symbolisk länk) (*.slk)

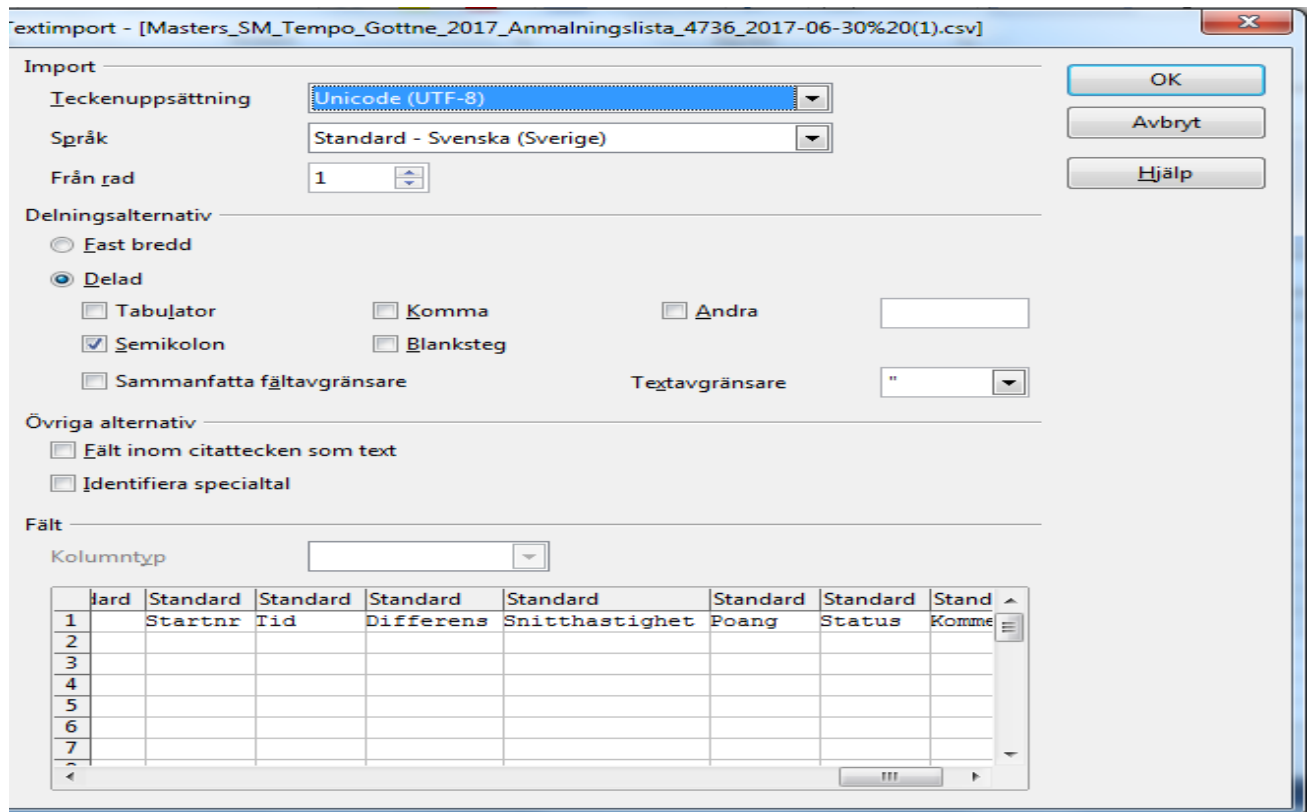
Excel-tillägg (*.xlam)

Spara

den

-06 11:26

Om det inte ser ut som ovan så öppnar och sparar du Anmälningslistan i OpenOffice. I dialogrutan som öppnas ska ni se till att det i rullistan vid Teckenuppsättning står Unicode (UTF-8) samt att det **endast** är rutan "semikolon" som är markerad under Delningsalternativ, se till att övriga rutor är omarkerade, se bild nedan.



Steg 2. Hantera resultaten i arenaprogram och överför därefter data till Anmälningslista

Arrangören väljer såklart själv vilket arenaprogram för resultathanteringen som ska användas, exempelvis Orbit, EQ timing, emit, SSF Timing eller Cykelresultat. För de flesta arrangörerna fungerar Excel alldeles utmärkt.

Observera att personer som inte finns med i Anmälningslistan, t.ex. efteranmälda, förs in manuellt i Anmälningslistan med namn, UCI ID samt personnummer eller Idrotts-Id. Tips! Sortera deltagarna klassvis. Det är viktigt att cyklisterna är placerade i den ordning som de placerade sig i tävlingen när listan ska överföras till SWE Cycling Online.

Valet av resultatmall styr vilka uppgifter som ska läggas in i Anmälningslistan. Obligatoriska uppgifter är UCI ID, placering, startnummer, tid samt poäng om det rör sig om cuptävling. Denna information ligger till grund för ranking-, cup och seriesammanställningar.

Steg 3. Importera Anmälningslista med resultat till SWE Cycling Online

Välj "Importera resultat från en CSV-fil" under rubriken Importera resultat, se bild under Steg 1.

Du kan återläsa resultaten i tre format, CSV, XML samt PDF, se bild nedan.

CSV eller XML är ett krav från förbundet. Väljer arrangören att även ladda upp resultaten som PDF-fil ges möjlighet att t.ex. profilera arrangörsföreningen och eller sponsorer

Importera resultat

Masters SM Tempo Gottne 2017

Om ert arenaprogram stödjer IndTA2 så kan ni ladda upp en resultatfil till IndTA2. Resultaten blir då registrerade och deltagarna listas med sina resultat här på sajten.
Max filstorlek är 5 mb

Om ni har resultatfiler i pdf-format så kan ni lägga till dem här så visas de i tävlingskalendern.

Resultatfil i CSV-format*

[Browse ...](#)

Resultatfil i XML-format*

[Browse ...](#)

Uppladdade resultatfiler i PDF-format

[Redigera](#)

resultat_tempo_masters_sm_2017_.pdf



Resultatfil i PDF-format*

[Browse ...](#)

Slutresultatet

Så här ser slutresultatet ut i SWE Cycling Online. De aktiva kan även se sina egna resultat i sin profil i SWE Cycling Online.

Kinneulle Cyclassic

Antal deltagare: 104

Herrar Elit

Antal deltagare: 71

Plac	Startnr	UCIKod	Namn	Förening	Teamnamn	Tid	Differens	Snitthastighet	Poäng
	1	66	100 149 914 33	Erik Sandersson	Tre Berg Cykelklubb	Team Tre Berg-PostNord	04:12:08		25
	2	71	100 054 795 71	Edvin Wilson	Tranemo Cykelsällskap				20
	3	3	100 139 784 88	Victor Hillerström Rundh	Cykelklubben Hymr		04:12:30 00:22		15
	4	39	100 144 129 68	Hannes Bergström Frisk	Ryska Posten SK		04:13:30 01:12		12
	5	4	100 117 065 67	Rasmus Mikiver	Cykelklubben Hymr		04:13:40 01:36		11
	6	45	100 113 244 29	Jacob Wihk	Ryska Posten SK				10
	7	28	100 086 605 65	Emil Andersson	Möndal Cykelklubb				9
	8	64	100 097 681 83	Ludvig Bengtsson	Tre Berg Cykelklubb	Team Tre Berg-PostNord			8